

**МІНІСТЕРСТВО ОСВІТИ І НАУКИ УКРАЇНИ
ЛУБЕНСЬКИЙ ЛІСОТЕХНІЧНИЙ ФАХОВИЙ КОЛЕДЖ**

ОСВІТНЬО-ПРОФЕСІЙНА ПРОГРАМА

ЛІСОВЕ ГОСПОДАРСТВО

фахової передвищої освіти

ГАЛУЗЬ ЗНАНЬ	20 Аграрні науки та продовольство
СПЕЦІАЛЬНІСТЬ	205 Лісове господарство
ОСВІТНЬО-ПРОФЕСІЙНИЙ СТУПІНЬ	Фаховий молодший бакалавр
ОСВІТНЯ КВАЛІФІКАЦІЯ	Фаховий молодший бакалавр з лісового господарства

ЗАТВЕРДЖЕНО

педагогічною радою Лубенського
лісотехнічного фахового коледжу
(протокол від _____ 2025 р. № __)
Освітньо-професійна програма вводиться в
дію з 01 вересня 2025 р.

В. о. директора, голова педагогічної ради
_____ Володимир ТИХОВИЧ
(наказ від «__» _____ 2025 р. № ____)

ЛИСТ ПОГОДЖЕННЯ

проєкту освітньо-професійної програми

Проєкт освітньо-професійної програми (ОПП) «Лісове господарство» для підготовки здобувачів освітньо-професійного ступеня «фаховий молодший бакалавр» за спеціальністю 205 Лісове господарство галузь знань 20 Аграрні науки та продовольство розглянуто та схвалено:

Цикловою комісією спеціальності «Лісове господарство»,
протокол № 4 від 03 грудня 2024 р.

ПЕРЕДМОВА

Освітньо-професійна програма «Лісове господарство» підготовки фахівців освітньо-професійного ступеня «фаховий молодший бакалавр» за спеціальністю 205 «Лісове господарство» розроблена відповідно до Законів України «Про освіту» від 05.09.2017 № 2145-УШ, «Про фахову передвищу освіту» від 06.06.2019 № 2745- VIII, Постанов Кабінету Міністрів України від 23.11.2011 № 1341 «Про затвердження Національної рамки кваліфікацій» (зі змінами від 26.06.2020 р. № 519), від 29.04.2015 № 266 «Про затвердження переліку галузей знань і спеціальностей, за якими здійснюється підготовка здобувачів вищої освіти», «Про затвердження ліцензійних умов освітньої діяльності закладів освіти» від 30.12.2015 р. (зі змінами від 10.05.2018 р. № 347, зі змінами від 24.03.2021 р. №365), наказу Держспоживстандарту від 28.10.2010 № 327 «Національний класифікатор України. Класифікатор професій ДК 003:2010», Лісовий Кодекс України від 21.01. 1994 р. № 3852-XII, Стандарт фахової передвищої освіти зі спеціальності 205 «Лісове господарство» галузі знань 20 «Аграрні науки та продовольство» освітньо-професійного ступеня «фаховий молодший бакалавр» (затверджений наказом МОН України від 08.11.2021 року № 1199).

URL:

<https://mon.gov.ua/storage/app/media/Fakhova%20peredvyscha%20osvita/Zatverdzeni.standarty/2021/11/08/205-Lis.hosp.pdf>

Освітньо-професійна програма (ОПП) «Лісове господарство» для підготовки здобувачів освітньо-професійного ступеня «фаховий молодший бакалавр» за спеціальністю 205 «Лісове господарство» містить обсяг кредитів ЄКТС, необхідний для здобуття відповідного ступеня освіти; перелік компетентностей випускника; нормативний зміст підготовки здобувачів освітньо-професійного ступеня «фаховий молодший бакалавр», сформульовані у термінах результати навчання; форми атестації здобувачів освітньо-професійного ступеня «фаховий молодший бакалавр»; вимоги до наявності системи внутрішнього забезпечення якості освіти.

Розроблено проектною групою у складі:

- 1. Ковальчук Олександр Іванович**, провідний викладач спеціальних дисциплін, спеціаліст вищої категорії, викладач-методист, керівник проектної групи.
- 2. Сендзюк Вікторія Анатоліївна**, провідний викладач спеціальних дисциплін, спеціаліст вищої категорії, викладач-методист, член проектної групи.
- 3. Литвиненко Олександр Миколайович**, провідний викладач спеціальних дисциплін, спеціаліст вищої категорії, член проектної групи.
- 4. Чичул Ангеліна Станіславівна**, голова циклової комісії спеціальності «Лісове господарство», провідний викладач спеціальних дисциплін, спеціаліст вищої категорії, член проектної групи.

**1. Опис освітньо-професійної програми
зі спеціальності 205 Лісове господарство
галузі знань 20 Аграрні науки та продовольство**

1. Загальна інформація	
Повна назва закладу фахової передвищої освіти	Лубенський лісотехнічний фаховий коледж
Освітньо-професійний ступінь	Фаховий молодший бакалавр
Освітня кваліфікація	Фаховий молодший бакалавр з лісового господарства
Кваліфікація в дипломі	Освітньо-професійний ступінь – фаховий молодший бакалавр. Спеціальність – 205 «Лісове господарство». Освітньо-професійна програма «Лісове господарство»
Рівень кваліфікації згідно з Національною Рамкою кваліфікації	Освітньо-професійний ступінь фахового молодшого бакалавра відповідає 5 рівню Національної рамки кваліфікацій
Офіційна назва освітньо-професійної програми	Лісове господарство
Обсяг кредитів ЄКТС, необхідний для здобуття ступеня фахового молодшого бакалавра	180 кредитів ЄКТС, термін навчання 2 роки 10 місяців
Наявність акредитації	Сертифікат МОН України про акредитацію спеціальності від 17 грудня 2021 року серія КД № 17016298, термін дії - до 01 липня 2028 р. (ОКР «молодший спеціаліст») Акт узгодження переліку спеціальностей затверджений МОН України, 11 грудня 2015 р.
Термін дії освітньо-професійної програми	2028 рік
Вимоги до осіб, які можуть розпочати навчання за програмою	Умови вступу визначаються Правилами вступу до Лубенського лісотехнічного фахового коледжу для здобуття освітньо-професійного ступеня «фаховий молодший бакалавр». Наявність базової або повної загальної (профільної) середньої освіти, освітньо-кваліфікаційного рівня «кваліфікований робітник» або ступеня вищої освіти. Підготовка фахівців з лісового господарства проводиться за денною і заочною (дистанційною) формами здобуття освіти

Мова(и) викладання	Українська мова
Інтернет-адреса постійного розміщення опису освітньо-професійної	https://lftk.edu.ua/zhyttia-koledzhu/tsyklova-komisiia-spetsialnosti-lisove-hospodarstvo/2025-rik-vstupu-lh/2025-rik-vstupu-lh
2. Мета освітньої програми	
Підготовлення здобувачів фахової передвищої освіти в галузі лісового господарства, здатних вирішувати комплексні завдання зі створення, вирощування, догляду, формування лісових насаджень, інвентаризації, виконання проєктів лісгосподарських заходів, використання лісових ресурсів на засадах екологічно безпечного та збалансованого природокористування.	
3. Характеристика освітньо-професійної програми	
Предметна область	Галузь знань 20 «Аграрні науки та продовольство»
	Спеціальність 205 «Лісове господарство»
Орієнтація освітньо-Професійної програми	Програма базується на сучасних методах, методиках оцінювання стану лісів, лісових ресурсів пов'язаних з вибором та застосуванням сучасних технологій лісовирощування, а також передових технологій вирощування і формування лісових насаджень, використання лісових ресурсів, охорони і захисту лісу, застосування спеціальних машин і устаткування для реалізації типових технологічних процесів лісгосподарських виробництв з підвищенням ефективності операцій, безпекою життєдіяльності та збереженням довкілля, в рамках якої можлива подальша професійна кар'єра.
Основний фокус освітньо-професійної	Спеціальна освіта та професійна підготовка за освітньо-професійною програмою «Лісове господарство»
Особливості освітньо-професійної програми	Освоєння програми вимагає обов'язкове проходження виробничих та навчальних практик на базі лісгосподарських підприємств. Програма націлена: на освоєння сучасних принципів організації сталого ведення лісового господарства, з використанням екологічно безпечних технологій лісгосподарського виробництва. Більшість навчальних дисциплін спрямовані на формування екологічного мислення, свідомості та особистої відповідальності за стан довкілля; на підготовку фахівців для організаційно-управлінської роботи малих колективів, господарського та технічного забезпечення виробничих завдань в галузі лісового господарства.

4. Придатність випускників до працевлаштування та подальшого навчання

Придатність до працевлаштування	<p>Згідно з чинною редакцією Національного класифікатора України: Класифікатор професій (ДК 003:2010) та International Standard Classification of Occupations 2008 (ISCO-08) випускники можуть працевлаштуватися на посади:</p> <p>3212 Технік лісового господарства; 3212 Технік-лісопатолог; 3212 Технік-таксатор; 3212 Інспектор з охорони природи; 3212 Технік-грунтознавець; 3212 Технік мисливського господарства; 3212 Технік з лісозаготівель; 3213 Майстер лісу; 3213 Майстер на лісозаготівельних роботах; 1222.2 Майстер цеху; 3152 Інспектор з контролю якості та використання лісоматеріалів; 3340 Майстер виробничого навчання; Інструктор виробничого навчання; 3436 Помічник керівника малого підприємства (без апарату управління); 3340 Інструктор виробничого навчання, лаборант (освіта), майстер виробничого навчання, майстер навчального центру, технолог- наставник, педагог професійного навчання.</p>
Академічні права випускників	<p>Продовження навчання для здобуття вищої освіти:</p> <ul style="list-style-type: none">- початковий рівень (короткий цикл) вищої освіти;- перший (бакалаврський) рівень вищої освіти. <p>Набуття додаткових компетентностей у системі освіти дорослих.</p>
5. Викладання та оцінювання	
Викладання та навчання	<p>Студентоцентроване навчання, технологія проблемного і диференційованого навчання, технологія інтенсифікації та індивідуалізації навчання, технологія програмованого навчання, інформаційна технологія, технологія розвивального навчання, електронне навчання на платформі Moodle, самонавчання, навчання на основі досліджень тощо.</p> <p>Викладання проводиться у вигляді: лекції, семінарські, практичні та лабораторні заняття; самостійна робота студента з навчальною (підручники, посібники, конспекти тощо) та науково-технічною літературою; консультації з викладачами, семінари.</p> <p>Виконання курсових робіт, індивідуальних робіт та інших індивідуальних завдань.</p> <p>Проходження практик на підприємствах галузі.</p>

Оцінювання	Види контролю: поточний, тематичний, періодичний, підсумковий, самоконтроль. Екзамени, заліки та диференційовані заліки проводяться відповідно до вимог "Положення про організацію і проведення поточного та семестрового контролю знань здобувачів освіти Лубенського лісотехнічного фахового коледжу" Кваліфікаційний іспит проводиться із комплексу фахових дисциплін.
6. Перелік компетентностей випускника	
Інтегральна компетентність (ІК)	Здатність особи розв'язувати типові спеціалізовані завдання у галузі лісового, мисливського господарств, заготівлі лісової продукції або у процесі навчання, що вимагає застосування положень і методів лісівничих наук та може характеризуватися певною невизначеністю умов; нести відповідальність за результати своєї діяльності; здійснювати контроль інших осіб у визначених ситуаціях.
Загальні компетентності (ЗК)	<p>ЗК1. Здатність реалізувати свої права і обов'язки як члена суспільства, усвідомлювати цінності громадянського (вільного демократичного) суспільства, та необхідність його сталого розвитку, верховенства права, прав і свобод людини, громадянина України.</p> <p>ЗК2. Здатність зберігати та примножувати моральні, культурні, наукові цінності і досягнення суспільства на основі розуміння історії та закономірностей розвитку предметної області, її місця у загальній системі знань про природу і суспільство та у розвитку суспільства, техніки і технологій, використовувати різні види та форми рухової активності для активного відпочинку та ведення здорового способу життя.</p> <p>ЗК3. Здатність застосовувати знання у практичних ситуаціях.</p> <p>ЗК4. Здатність використовувати інформаційні та комунікаційні технології.</p> <p>ЗК5. Здатність спілкуватися державною мовою як усно, так і письмово.</p> <p>ЗК6. Здатність спілкуватися іноземною мовою.</p> <p>ЗК7. Здатність вчитися і оволодівати сучасними знаннями.</p> <p>ЗК8. Прагнення до збереження довкілля.</p>
Спеціальності компетентності (СК)	<p>СК1. Здатність застосовувати знання і уміння з лісівничих дисциплін та досліджень й практичний досвід ведення лісового та мисливського господарства у виробничій діяльності.</p> <p>СК2. Здатність організовувати виконання виробничих завдань з ведення лісового та мисливського господарства.</p> <p>СК3. Здатність об'єктивно оцінювати стан дерев, лісостанів, особливості їх росту, а також стан мисливських угідь.</p> <p>СК4. Здатність проводити лісівничі вимірювання із вибором засобів вимірювання згідно встановлених рекомендацій.</p>

	<p>СК5. Здатність вирішувати завдання зі створення, вирощування та формування лісових насаджень, володіння методами природнього відновлення лісів</p> <p>СК6. Здатність вибрати та застосовувати типове устаткування та машини для вирішення сформульованого завдання.</p> <p>СК7.Здатність реалізовувати ефективні заходи з організації господарства, підвищення продуктивності насаджень, їх біологічної стійкості, ощадливого використання лісових ресурсів.</p> <p>СК8.Здатність ефективно оцінювати та використовувати лісову продукцію.</p> <p>СК9.Здатність розуміти проектну документацію, зокрема описи, положення, інструкції та інші документи.</p> <p>СК10.Здатність організовувати роботу малих колективів виконавців.</p> <p>СК11.Здатність формувати почуття відповідальності за виконану роботу.</p> <p>СК12.Здатність формувати екологічне мислення і свідомість, ставлення до природи, як унікальної цінності, що забезпечує умови проживання людства, особиста відповідальність за стан довкілля.</p>
7. Зміст підготовки здобувачів фахової передвищої освіти, сформульований у термінах результатів навчання	
Результати навчання (РН)	<p>РН1. Застосовувати базові гуманітарні, природничо-наукові та професійні знання для вирішення виробничих завдань лісгосподарської галузі.</p> <p>РН2. Здійснювати пошук інформації з різних джерел для використання у професійній діяльності.</p> <p>РН3. Знаходити оптимальні рішення у професійній діяльності, аналізувати та впроваджувати результати лісівничих досліджень.</p> <p>РН4. Застосовувати знання про процеси росту і розвитку лісостанів, знати сучасні теоретичні та практичні засади ведення лісового, мисливського господарств.</p> <p>РН5. Застосовувати сучасні технологічні процеси та необхідне обладнання, інструменти для виконання завдань виробничого процесу з урахуванням збереження довкілля.</p> <p>РН6. Застосовувати знання із економіки, законодавчих актів, нормативно- довідкових матеріалів, організаційно-управлінської документації для ефективної організації виробництва.</p> <p>РН7. Застосувати знання з основ проектування та організації ведення лісового, мисливського господарств, заготівлі лісопродукції.</p> <p>РН8. Визначати лісівничо-таксаційні показники дерев і насаджень, їхню продуктивність та стан дерев, насаджень, довкілля, мисливських тварин, їхньої кормової бази.</p>

	<p>PH9. Вирішувати виробничі проблеми, що виникають у процесі професійної діяльності з технологічних, технічних, правових, екологічних, економічних аспектів залежно від зональних умов.</p> <p>PH10. Організовувати та здійснювати управління виробничою діяльністю відповідно до встановлених технологічних вимог з лісовирощування та експлуатації лісових ресурсів.</p> <p>PH11. Застосувати знання з інформаційних та комунікаційних технологій з метою вдосконалення виробничих процесів у лісовому та мисливському господарстві.</p> <p>PH12. Впроваджувати у виробництво проєктні рішення на засадах екологічно безпечних технологій та наближеного до природи лісівництва.</p> <p>PH13. Організовувати та здійснювати виробничі процеси згідно з вимогами ергономіки та безпечних умов праці.</p> <p>PH14. Спілкуватися державною та іноземною мовами, у тому числі з професійних питань.</p>
8. Ресурсне забезпечення реалізації освітньо-професійної програми	
<p>Кадрове забезпечення</p>	<p>Розробники програми: О. КОВАЛЬЧУК, В. СЕНДЗЮК, О. ЛИТВИНЕНКО, А. ЧИЧУЛ викладачі вищої кваліфікаційної категорії. Всі члени групи кадрового забезпечення спеціальності є штатними працівниками Лубенського лісотехнічного фахового коледжу.</p> <p>Всього педагогічних працівників у Лубенському лісотехнічному фаховому коледжі – 38, у тому числі:</p> <ul style="list-style-type: none"> - педагогічне звання «викладач-методист» – 5; - кваліфікаційна категорія «спеціаліст вищої категорії» – 22; - кваліфікаційна категорія «спеціаліст першої категорії» – 4; - кваліфікаційна категорія «спеціаліст другої категорії» – 4; - кваліфікаційна категорія «спеціаліст» – 6; - майстрів виробничого навчання – 2; - завідувач навчально-виробничої майстерні -1; - практичний психолог -1; - вихователь гуртожитку -1. <p>До реалізації освітньо-професійної програми залучаються педагогічні працівники, які за кваліфікацією відповідають профілю і напряму дисциплін, що викладаються, мають необхідний стаж педагогічної роботи та досвід практичної роботи. З метою підвищення фахового рівня всі педагогічні працівники у встановлені законодавством терміни, але не рідше ніж раз у п'ять років, проходять підвищення кваліфікації, в тому числі, стажування на виробництві.</p>
<p>Матеріально-технічне забезпечення</p>	<p>Навчально-матеріальна база коледжу дає змогу організовувати та проводити заняття з усіх навчальних дисциплін на належному рівні. Для впровадження освітньої діяльності з ОПП використовуються: 4 лабораторій, 18 кабінетів, дендропарк, як база для проходження навчальних практик. Навчальні лабораторії, кабінети обладнані необхідними приладами та інструментами: електронна мірна вилка, рулетки, програмне забезпечення, бусолі, теодоліти, нівеліри,</p>

	висотоміри, обладнання для електронного обліку деревини, вологоміри, мікроскопи, електронні ваги, агрегати, які призначені для механізації лісогосподарських робіт та лісоексплуатації тощо. Для проведення лекційних занять використовуються мультимедійні проектори, інтерактивні дошки, лекційні аудиторії, обладнання для дистанційного проведення занять.
Інформаційне та навчально-методичне забезпечення	Офіційний веб-сайт www.ltk.edu.ua містить інформацію про освітньо- професійні програми, навчальну і виховну діяльність, структурні підрозділи, правила прийому, контакти. Всі учасники освітнього процесу мають необмежений доступ до мережі Інтернет. Бібліотечний фонд багатогалузевий, нараховує близько 24 тисяч примірників вітчизняної та зарубіжної літератури, у тому числі, спеціальних видів науково-технічної літератури, 1 журнал та 4 найменування періодичних видань. Фонд комплектується матеріалами, які забезпечують спеціальності коледжу, зокрема і лісове господарство. Бібліотечне обслуговування читачів проводиться на абонементі і у читальній залі на 50 місць. Щорічно бібліотека обслуговує біля 1 тисячі користувачів. Читальна зала забезпечена бездротовим доступом до мережі Інтернет. Важливим електронним ресурсом є електронна бібліотека, де є понад 40 повнотекстових документів (підручників, навчальних посібників, методичних рекомендацій), а також матеріали навчально-методичного забезпечення освітньо-професійної програми.
9. Академічна мобільність	
Національна кредитна мобільність	Національна академічна мобільність студентів здійснюється на основі двосторонніх договорів між Лубенським лісотехнічним фаховим коледжем та закладами освіти різних освітніх рівнів і науковими установами.
Міжнародна кредитна мобільність	Міжнародна академічна мобільність студентів здійснюється на основі двосторонніх договорів між Лубенським лісотехнічним фаховим коледжем та закладами освіти різних освітніх рівнів і науковими установами.
Навчання іноземних здобувачів освіти	Можливе, після відкриття відповідної ліцензії та вивчення курсу української мови.

2. Перелік компонент освітньо-професійної програми

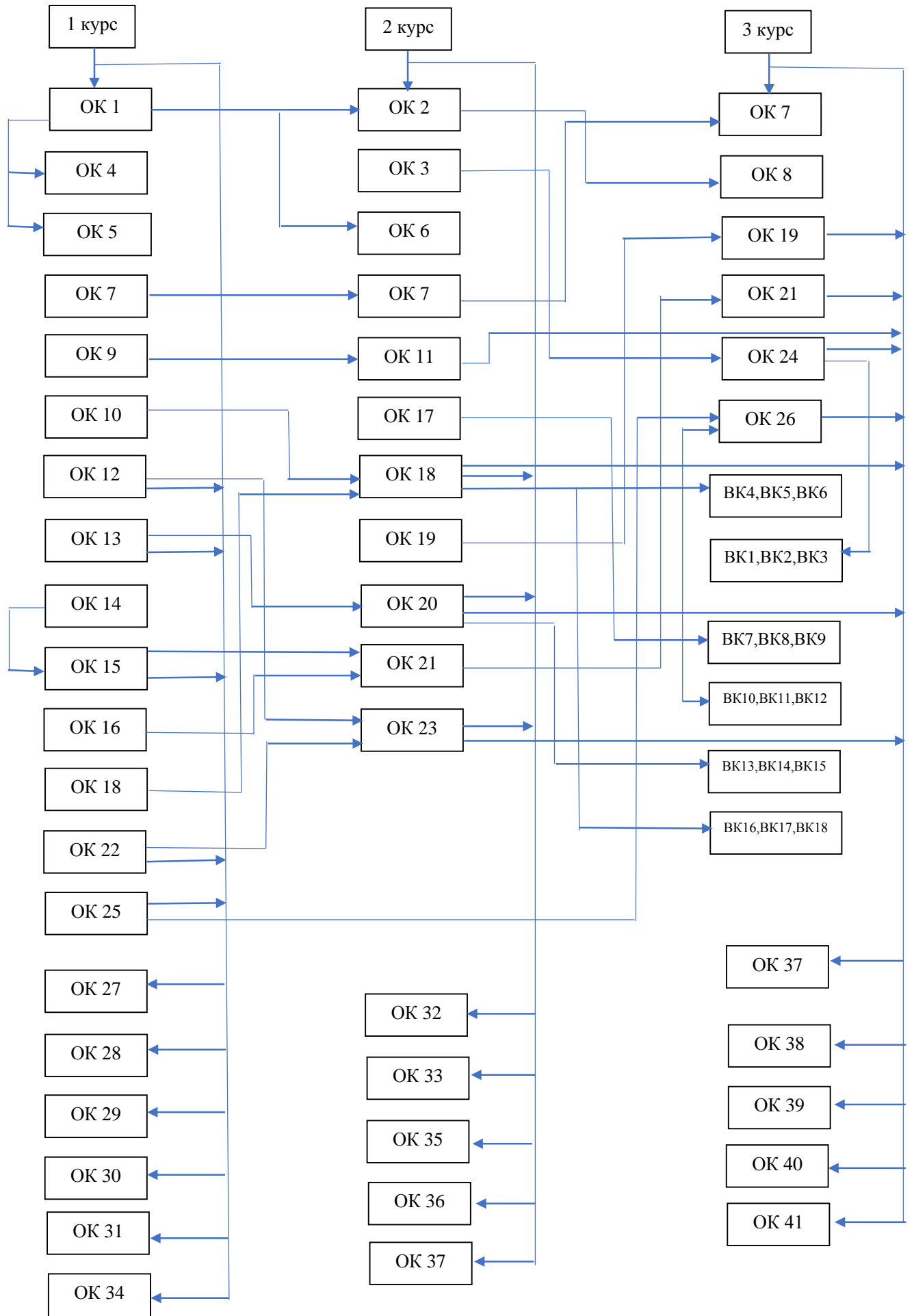
та їх логічна послідовність

2.1. Перелік компонент ОПП

Код освітніх компонентів	Компоненти освітньо-професійної програми (навчальні дисципліни, курсові проекти (роботи), практики, кваліфікаційний іспит (кваліфікаційна робота))	Кількість кредитів ЄКТС	Форма підсумкового контролю
1	2	3	4
1. Обов'язкові освітні компоненти ОПП (ОК)			
1.1 Обов'язкові освітні компоненти, що формують загальні компетентності			
ОК 1	Історія України	3	залік
ОК 2	Українська мова (за професійним спрямуванням)	3	залік
ОК 3	Економічна теорія	3	залік
ОК 4	Основи філософських знань	3	залік
ОК 5	Соціологія	3	залік
ОК 6	Культурологія	3	залік
ОК 7	Фізичне виховання	6	залік
ОК 8	Іноземна мова (за професійним спрямуванням)	3	залік
ОК 9	Основи правознавства	3	залік
ОК 10	Основи екології	3	залік
ОК 11	Безпека життєдіяльності і охорона праці	5,5	екзамен
ОК 12	Ботаніка	4,5	екзамен
ОК 13	Ґрунтознавство	4,5	екзамен
ОК 14	Основи креслення	3	залік
ОК 15	Геодезія	5,5	екзамен
ОК 16	Основи вищої математики	3	залік
ОК 17	Інформатика і комп'ютерна техніка	3	залік
Разом		62	34,4%
1.2. Обов'язкові освітні компоненти, що формують спеціальні компетентності			
ОК 18	Лісозахист	6	екзамен
ОК 19	Лісівництво (в т.ч. курсова робота)	9	екзамен
ОК 20	Лісові культури і лісомеліорація (в т.ч. курсова)	10,5	екзамен
ОК 21	Лісова таксація і лісовпорядкування	7,5	екзамен
ОК 22	Дендрологія	4,5	екзамен
ОК 23	Деревинознавство і лісове товарознавство	5,5	екзамен
ОК 24	Економіка, організація та планування лісового господарства (в т.ч. курсова робота)	6	екзамен
ОК 25	Механізація лісового господарства	7	екзамен
ОК 26	Лісокористування	7	екзамен
Разом		63,0	35%
Загальний обсяг		125,0	69,4%
1.3 Інші види навчання			
	Навчальна практика:	24	
ОК 27	- ознайомлювальна	1,5	залік
ОК 28	- дендрологія	1,5	залік
ОК 29	- геодезія	2,25	залік
ОК 30	- ботаніка	1,5	залік
ОК 31	- ґрунтознавство	1,5	залік
ОК 32	- для одержання робітничої професії «Лісоруб»	4,5	залік
ОК 33	- лісозахист	1,5	залік
ОК 34	- механізація лісогосподарських робіт	1,5	залік
ОК 35	- лісові культури і лісомеліорація	3,0	залік

ОК 36	- деревинознавство і лісове товарознавство	1,5	залік
ОК 37	- лісівництво	2,25	залік
ОК 38	- лісова таксація та лісовпорядкування	1,5	залік
ОК 39	Технологічна практики	6	залік
ОК 40	Переддипломна практика	6	залік
ОК 41	Атестація	1,0	екзамен
Разом		37	20,6%
Загальний обсяг обов'язкових компонент ОПП		162	90%
2. Вибіркові компоненти ОПП (за вибором здобувача фахової передвищої освіти)			
ВК 1 ВК 2 ВК 3	Освітня компонента 1	3	залік
ВК 4 ВК 5 ВК 6	Освітня компонента 2	3	залік
ВК 7 ВК 8 ВК 9	Освітня компонента 3	3	залік
ВК 10 ВК 11 ВК 12	Освітня компонента 4	3	залік
ВК 13 ВК 14 ВК 15	Освітня компонента 5	3	залік
ВК 16 ВК 17 ВК 18	Освітня компонента 6	3	залік
Всього вибіркових компонент за вибором здобувача освіти		18	10%
ЗАГАЛЬНИЙ обсяг освітньо-професійної програми		180	100,0%

3. Структурно-логічна схема



4. Форма атестації здобувачів освіти

Атестація – це встановлення відповідності засвоєних здобувачами фахової передвищої освіти рівня і обсягу знань, умінь, інших компетентностей вимогам стандартів фахової передвищої освіти.

Атестацію здійснюють відкрито і гласно (публічно). Здобувачі фахової передвищої освіти та інші особи, присутні на атестації, можуть вільно здійснювати аудіо- та/або відеофіксацію процесу атестації.

Атестацію осіб, які здобувають освітньо-професійний ступінь фахового молодшого бакалавра, здійснює екзаменаційна комісія, склад якої затверджується наказом директора ЛЛФК щороку за поданням випускових циклових комісій. До її складу можуть входити представники роботодавців та їх об'єднань відповідно до Положення про екзаменаційну комісію, затвердженого педагогічною радою коледжу.

Атестацію осіб проводять у формі усного кваліфікаційного іспиту з дендрології, геодезії, лісокористування, деревинознавства і лісового товарознавства, лісозахисту, лісівництва, лісових культур і лісомеліорації, лісової таксації і лісовпорядкування, безпеки життєдіяльності і охорони праці, економіки, організації та планування лісового господарства.

Коледж на підставі рішення екзаменаційної комісії присуджує особі, яка успішно засвоїла освітньо-професійну програму освітньо-професійний ступінь фахового молодшого бакалавра та присвоює відповідну кваліфікацію. Їй видається диплом фахового молодшого бакалавра встановленого зразка. У дипломі зазначається присвоєна кваліфікація, що складається з інформації про здобутий освітньо-професійний ступінь, спеціальність та професійну кваліфікацію.

Система внутрішнього забезпечення якості освітньої діяльності здійснюється відповідно до «Положення про внутрішню систему забезпечення якості освіти у Лубенському лісотехнічному фаховому коледжі».

5. Вимоги до системи внутрішнього забезпечення якості фахової передвищої освіти

В Лубенському лісотехнічному фаховому коледжі функціонує система забезпечення якості фахової передвищої освіти (система внутрішнього забезпечення якості), яка регламентується «Положенням про внутрішню систему забезпечення якості освіти у Лубенському лісотехнічному фаховому коледжі». Система внутрішнього забезпечення якості фахової передвищої освіти передбачає здійснення наступних процедур і заходів для забезпечення якості освіти здобувачів, що навчаються за освітньо-професійною програмою Лісове господарство:

- дотримання всіма учасниками освітнього процесу норм академічної доброчесності, що регламентуються Положенням про забезпечення академічної доброчесності у Лубенському лісотехнічному фаховому коледжі;
- періодичний аналіз успішності здобувачів фахової передвищої освіти та якості знань (по завершенню семестру);
- оцінювання результатів незалежного заміру знань здобувачів з дисциплін та перевірки залишкових знань після складання сесії;
- включення роботодавця і здобувачів фахової передвищої освіти до складу робочої групи з вдосконалення освітньо-професійної програми;
- перегляд освітньо-професійних програм, який відбувається за результатами їх моніторингу за участю групи забезпечення спеціальності, здобувачів фахової передвищої освіти, роботодавців, щорічно наприкінці навчального року;
- аналіз відгуків керівників виробничої практики щодо якості професійної підготовки здобувачів фахової передвищої освіти;
- самоаналіз відповідності підготовки фахівців до нормативно-правових актів і документів, ліцензійних і акредитаційних вимог;
- регулярне підвищення кваліфікації педагогічних працівників, що забезпечують освітній процес за програмою, яка спрямована на посилення практичної складової шляхом проходження стажування на підприємствах, установах, організаціях, участі у міжнародних проектах;
- залучення молодих викладачів до роботи школи педагогічної майстерності, яку спрямовано на вивчення та ознайомлення з сучасними інноваційними

технологіями навчання й виховання;

– забезпечення наявності необхідних ресурсів для організації освітнього процесу (матеріально-технічна база, навчально-методичне та інформаційне забезпечення, освітній портал MOODLE), що відповідає ліцензійним вимогам;

– використання інформаційних систем для ефективного управління освітньою діяльністю: контролю поточної успішності, електронних навчальних курсів дисциплін на освітньому порталі MOODLE, бібліотеки з репозитарієм;

– розміщення інформації про освітньо-професійну програму для можливості публічного перегляду, громадського обговорення, інформування про зміни в освітньо-професійній програмі на веб-сайті коледжу;

– регулярні анонімні онлайн-опитування здобувачів фахової передвищої освіти щодо дотримання норм академічної доброчесності на вебсайті коледжу;

– онлайн-опитування, анкетування стейкхолдерів (здобувачів фахової передвищої освіти, випускників, роботодавців, викладачів тощо) відповідно до організації освітнього процесу та якості освітньо-професійної програми на вебсайті коледжу;

– розміщення аналітичних звітів щодо результатів опитування стейкхолдерів з пропозиціями групи забезпечення спеціальності щодо підвищення якості освіти за даною ОПП на вебсайті коледжу

4. Матриця відповідності програмних компетентностей компонентам освітньо-професійної програми

	ОК 1	ОК 2	ОК 3	ОК 4	ОК 5	ОК 6	ОК 7	ОК 8	ОК 9	ОК 10	ОК 11	ОК 12	ОК 13	ОК 14	ОК 15	ОК 16	ОК 17	ОК 18	ОК 19	ОК 20	ОК 21	ОК 22	ОК 23	ОК 24	ОК 25	ОК 26	ОК 27	ОК 28	ОК 29	ОК 30	ОК 31	ОК 32						
ЗК 1			+																																			
ЗК 2	+	+	+	+		+	+				+	+	+	+																								
ЗК 3		+									+	+			+	+	+	+	+	+	+	+	+	+	+	+	+	+	+	+	+	+	+					
ЗК 4							+							+			+	+	+			+	+	+			+		+		+							
ЗК 5	+	+	+	+	+	+		+	+	+	+	+	+	+				+	+	+	+	+	+	+	+	+	+	+	+	+	+	+	+	+				
ЗК 6					+			+											+	+		+		+			+											
ЗК 7	+	+	+	+	+	+	+	+	+	+	+	+	+	+	+	+	+	+	+	+	+	+	+	+				+										
ЗК 8		+			+													+										+	+		+	+						
СК 1		+									+							+	+	+	+	+	+	+	+	+	+	+	+	+	+	+	+					
СК 2															+		+	+	+	+	+	+	+	+	+	+	+		+		+		+	+				
СК 3																		+	+			+	+			+	+		+									
СК 4												+			+			+		+	+	+	+	+	+	+	+		+									
СК 5											+								+	+		+	+	+														
СК 6															+		+		+	+						+	+			+					+			
СК 7																		+	+					+	+	+												
СК 8																		+			+	+			+	+												
СК 9		+									+	+		+	+		+		+	+	+	+	+	+	+	+	+											
СК 10															+											+	+			+					+			
СК 11									+						+		+				+			+				+	+							+		
СК 12					+					+								+										+	+		+	+		+	+	+		

Перелік вибіркових освітніх компонент

за вибором здобувача фахової передвищої освіти за ОПП «Лісове господарство» спеціальності 205 Лісове господарство для ОПС «фаховий молодший бакалавр»

Код освітньої компоненти	Назва освітньої компоненти	Кількість кредитів ЄКТС	Форма підсумкового контролю
Блок 1	ВК 1 Основи менеджменту та підприємництва ВК 2 Основи бізнесу ВК 3 Основи комерційної діяльності	3	Залік
Блок 2	ВК 4 Охорона природи ВК 5 Екологія лісу ВК 6 Охорона довкілля	3	Залік
Блок 3	ВК 7 Комп'ютеризація лісогосподарського виробництва ВК 8 Комп'ютеризація в лісовому господарстві ВК 9 Системи управління лісовими інформаційними ресурсами	3	Залік
Блок 4	ВК 10 Побічне користування лісом ВК 11 Комплексне використання недеревної продукції лісу ВК 12 Недеревна продукція лісу	3	Залік
Блок 5	ВК 13 Озеленення населених місць ВК 14 Основи містобудування ВК 15 Планування та інфраструктура міст	3	Залік
Блок 6	ВК 16 Мисливствознавство ВК 17 Мисливське господарство та полювання ВК 18 Лісомисливське господарство	3	Залік